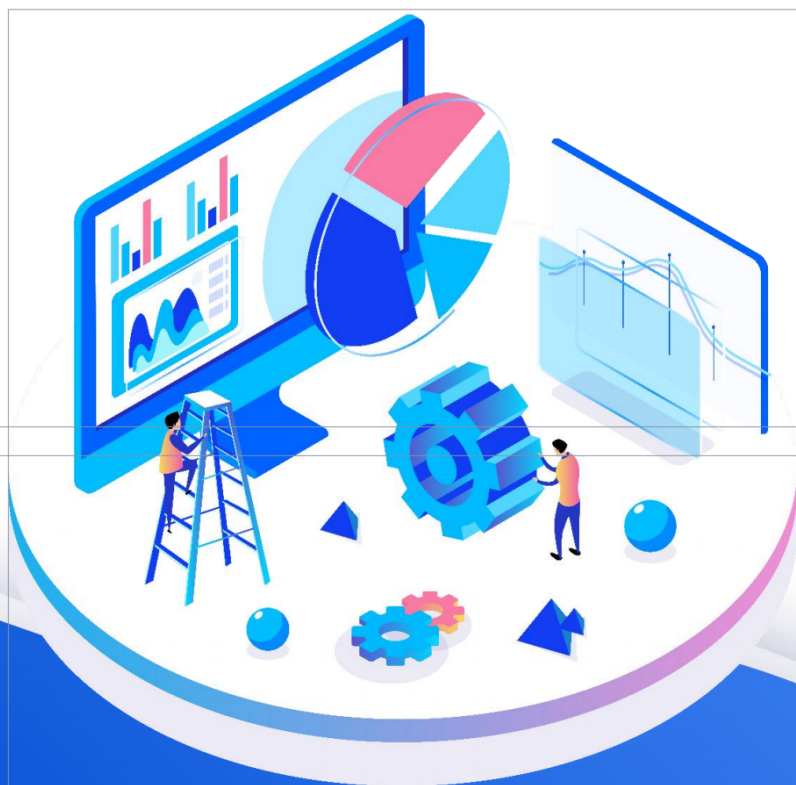
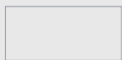


2022  
在线考试系统操作手册





# 01 考前须知



## 一、考前须知

本次考试为在线考试形式，考生需自行准备符合要求的考试设备、监控设备和考试场所。

考生须同时准备两台设备：用于在线答题的电脑以及用于联络和监控考试行为的手机，二者缺一不可。

### 笔试诚信要求

请考生知悉：根据考试主办方的管理要求，考试全程需同时开启两路在线视频监控，以满足远程在线监考的必需要求。

为保证考试的公正性和严肃性，本次考试采用在线考试，启用人脸识别对考生身份特征识别；考中全程AI监考技术、人工远程监考以及考后监控记录核查等方式对考试过程进行全面监控。考生应自觉遵守考试纪律，诚信应考，知悉以下行为将被认定为违反考试纪律：笔试中替考、翻书、搜索答案、现场讨论、求助外援、遮挡或偏移摄像头等；打开其他页面和广告弹窗3秒以上均视为切屏操作，切屏5次以上算为作弊，系统将自动交卷。考试不允许使用草稿纸。

特别提醒：如考生未按要求完成考前测试，可能在正式考试中因系统或网络故障造成考试时间损失或无法完成考试，将不会得到补时或补考的机会，一切后果由考生自行承担。

## 二、考试环境要求

考生的考试场地应保持独立、安静、背景简洁干净、室内光线充足、网络畅通稳定。考试桌面区域要做到干净整洁，除了放置考生本人身份证和考试指定设备之外，不得放置文具、书本、草稿纸、通讯设备、计算器、电子词典或存储器、翻译工具等物品。考试时，考试场地内除了考生本人之外，不得有其他人员在场。如考试环境不符合要求，按照考试作弊处理。如因考生个人网络中断耽误考试，后果由考生本人承担。



## 考试设备要求

### 1. 用于在线考试的电脑

- 1) 需要使用带正常上网功能的电脑，电脑操作系统要求为 Windows（推荐 Win10）或 Mac OS（10.13 以上）；
- 2) 考试用电脑需具备可正常工作的摄像设备（内置或外置摄像头均可），还需具备可正常工作的音频输入设备；
- 3) 考试期间将全程使用摄像头，需确保电脑摄像头开启，无遮挡；
- 4) 如使用笔记本电脑请保持电量充足，建议全程使用外接电源；
- 5) 进入考试系统前请务必关闭电脑上与考试无关的网页和软件，包括安全卫士、电脑管家及各类通讯软件，以免由于被动弹窗导致被系统判定为作弊；
- 6) 电脑应安装 Chrome(谷歌)浏览器（73以上版本）或者 360 极速浏览器（12 以上版本）进行答题，其他浏览器将无法完成在线考试。

## 考试设备要求

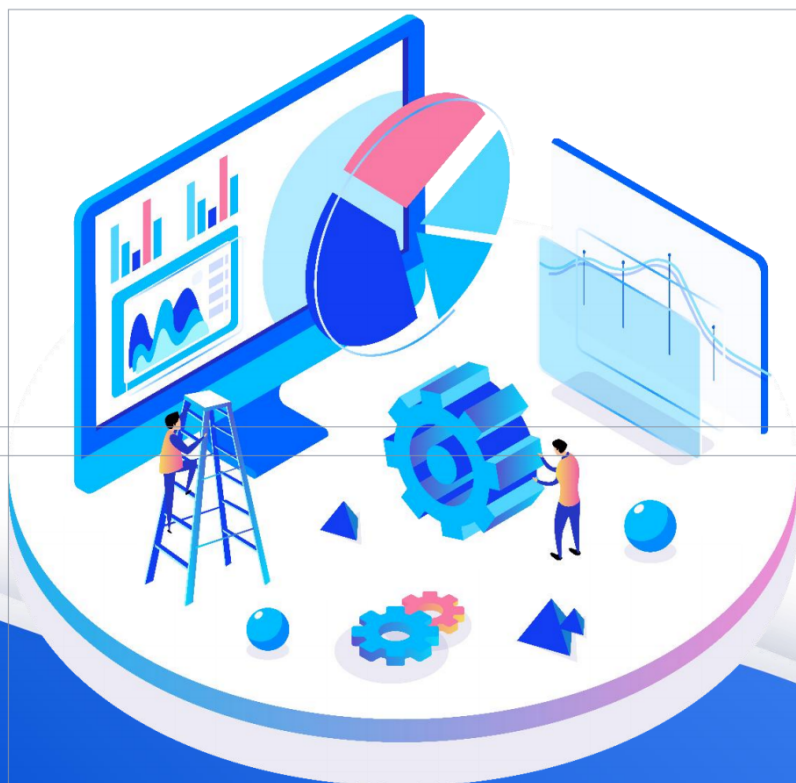
### 2. 用作第二视角监控的设备

- 1) 带正常上网功能的智能手机或平板设备，必须带有可正常工作的摄像头和麦克风。
- 2) 需要在设备上提前安装最新版微信并登陆账号。
- 3) 考试当天，考生须提前30分钟登陆考试平台系统，认真阅读考前须知并进行身份验证。
- 4) 手机或平板支架：验证完成后，用手机扫考试平台系统出示的二维码，使手机进入二机位模式并开启摄像头和麦克风，固定架设到座位侧后方（45度）1.5米左右合适位置，调整好架设高度，保证摄像头完整显示考生考试状态。
- 5) 确保监考用设备电量充足，建议全程使用外接电源。
- 6) 开启监控前应关掉与考试无关应用的提醒功能，避免来电及其他应用打断监控过程。

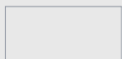
## 考试设备要求

### 3. 网络条件要求

- 1) 考试场所应有稳定的网络条件，支持考试设备和监控设备同时联网。
- 2) 网络带宽不低于 20Mbps，建议使用带宽 50Mbps 或以上的独立光纤网络；
- 3) 每位考生网络上传速度不低于 2MB/s；
- 4) 建议考生准备 4G 等手机移动网络作为备用网络，并事先做好调试，以便出现网络故障时能迅速切换备用网络继续考试。



## 02 登陆考试



考生可复制考试链接，粘贴进浏览器的地址栏中进行考试（需使用Chrome浏览器或者360极速浏览器）



进入考试



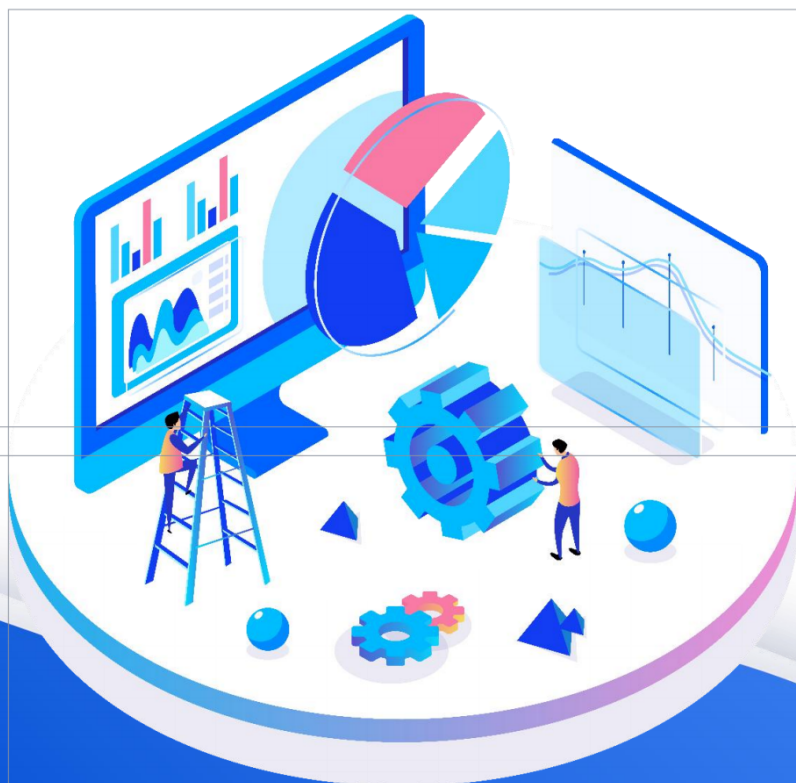
考生通过公开答题链接，输入自己的身份信息即可进入考试



请注意页面内的开始考试时间和入口关闭时间，要在考试入口关闭前30分钟进行设备检测进入系统考试



请务必确保复制正确的考试链接



## 03 信息填写

笔试体验场次 0424

[Switch to English](#)

### 笔试体验场次 0424

本场考试在2022/4/24 19:35之后可以进入

请注意：该时间限制，限制的是开始答题的时间并非登录系统时间。请务必在时间段期限内登入考试系统和完善个人信息！

- 1 个人信息    2 人脸识别    3 声音设备检测    4 屏幕录制    5 环境检测    6 考前须知

请完善与确认您的个人信息

\* 姓名：

王小明

\* 手机号：

13209111111

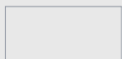
\* 邮箱：

L12@163.COM

下一步



考生需要在此页面填写或者确认个人信息。  
请务必保证个人信息填写正确。  
确保个人信息正确后点击“**下一步**”按钮



0330答题环境体验场次

本场考试开始答题的时间为：2022/3/31 15:30

请注意：该时间限制，限制的是开始答题的时间 建议您先提前10分钟完善个人考试信息，避免错过规定的答题时间

个人信息 — 2 人脸识别 — 3 声音设备检测 — 4 环境检测 — 5 考前须知

请确认您的姓名及身份证号，并拍照上传您的面部照片，该操作会将采集的图像与您的身份证信息进行核验。同时，考试过程中摄像头将全程开启并拍摄画面

姓名：何博

身份证号：152301101146516 [信息有误?](#)

选择摄像头：Integrated Camera (5986:0266)

考生，你好!

温馨提示：

1. 无法打开摄像头? [点击查看帮助](#)
2. 拍照时请把人脸保持在摄像头范围内，并直视屏幕
3. 摄像头成功开启后，考试过程中将会全程开启并抓拍画面，答题时，请注意：
  - 1) 请勿遮挡摄像头
  - 2) 请勿中途关闭摄像头
  - 3) 请把人脸保持在摄像头范围内
  - 4) 请勿出现非本人操作的范围
  4. 所有图像和视频仅供企业进行查看，请放心开启摄像头。

100%

身份核验通过

上一步 下一步

考生填写信息后，进入人脸识别页面。  
在此页面，考生需填写正确的个人信息，并进行拍照。  
当身份证号、姓名、现场拍摄照片三者一致方可点击**下一步**进入考试。

pro-sch-exam-new.oxcoder.com.cn/#/confirm?username=1320

...-sch-exam-new.oxcoder.com.cn想要

使用您的摄像头

使用您的麦克风

允许 禁止

人脸识别

请确认您的姓名

同时，考试过程





### 0330答题环境体验场次

本场考试开始答题的时间为：2022/3/31 15:30

请注意：该时间限制，限制的是开始答题的时间 建议您先提前10分钟完善个人考试信息，避免错过规定的答题时间

1 个人信息 — 2 人脸识别 — 3 声音设备检测 — 4 环境检测 — 5 考前须知

请确认您的姓名及身份证号，并拍照上传您的面部照片。该操作会将采集的图像与您的身份证信息进行核验。同时，考试过程中摄像头将全程开启并抓拍画面

姓名：闫博

身份证号：1523011995111516 [信息有误?](#)

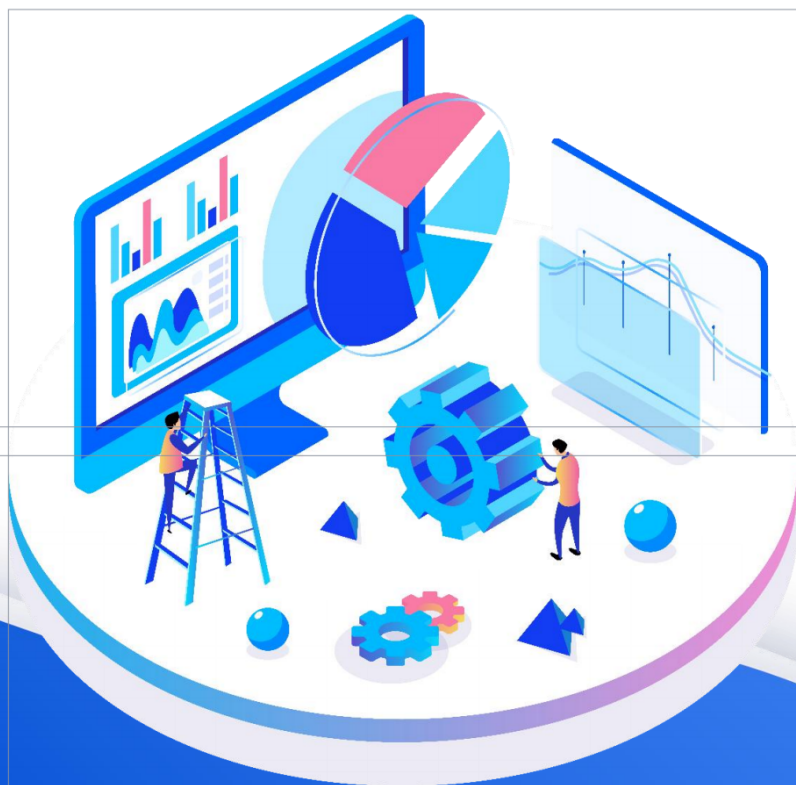
选择摄像头：Integrated Camera (5986:0266) v

**考生，你好!**  
温馨提示：  
1、无法打开摄像头? [点击查看帮助](#)  
2、拍照时请把人脸保持在摄像范围内，并直视屏幕  
3、摄像头成功开启后，考试过程中将会全程开启并抓拍画面。  
答题时，需注意：  
1) 请勿遮挡摄像头  
2) 请勿中途关闭摄像头  
3) 请把人脸保持在摄像范围内  
4) 请勿出现非本人操作的画面  
4、所有图像和视频仅供企业端进行查看，请放心开启摄像头。

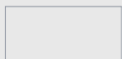
**⊗ 核验失败，核验次数超过限制 提交人工审核**

上一步 下一步

如果身份证号和姓名正确，但是仍然无法通过检测，可能是因为公安系统里没有照片留档，所以无法通过功能审核，需要单独上传身份证明和近期照片，作为后续登录的比对照片。此时可以点击屏幕下方的提交人工审核按钮，**上传身份证（护照）照片或学生证（证明信）照片以及一张清晰的面部自拍照片**。提交成功后会有工作人员进行审核。请耐心等待，审核通过会有短信通知提交的图片内容大小要求至少应在10KB以上



## 04 设备检测



0330答题环境体验场次  
本场考试开始答题的时间为：2022/3/31 15:30

请注意：该时间限制，限制的是开始答题的时间 建议您先提前10分钟完善个人考试信息，避免错过规定的答题时间

个人信息 — 人脸识别 — **3 声音设备检测** — 4 环境检测 — 5 考前须知

现在对录音设备进行检测，请打开麦克风和扬声器，按照下方提示，播放语音验证码，并复述您所听到的4位数字。

麦克风 默认 - 麦克风阵... 扬声器 默认 - 喇叭/耳机...

语音验证码 听不到声音?

录音时，请注意观察音频是否波动

点击录音 9s

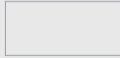
上一步 下一步

常见问题：  
1. 如何开启麦克风权限? [查看帮助](#)  
2. 我听不到语音提示的声音怎么办? [查看帮助](#)

© 2022 Oxcoder

考试过程中将会使用考生的麦克风，考生需按照系统的提示进行麦克风设备检测。

系统会通过录音时的音量大小，判断麦克风是否可用。进入本页面时，浏览器会自动获取麦克风的使用权限，请务必选择**允许**。当麦克风可以正常使用，录音时应看见声波波动提示，请自行检测麦克风是否可用。



0406答题环境体验场次 考生: 考生 ID: 152301199506146661 [Switch to English](#)

### 0406答题环境体验场次

本场考试在2022/3/31 15:30之后可以进入

请注意: 该时间限制, 限制的是开始答题的时间并非登录系统时间, 请务必在时间段期限内登入考试系统和完善个人信息!

个人信息 — 人脸识别 — 声音设备检测 — **4 屏幕录制** — 5 环境检测 — 6 考前须知

请选择分享**整个屏幕**, 授权并开启屏幕录制功能。考试过程中您的屏幕将被全程监控, 请确保无多屏幕扩展显示, 否则将识别为作弊。

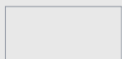
分享屏幕遇到问题?

上一步 **打开屏幕录制** 跳过

考试过程需要考生分享电脑屏幕内容。考生需按照系统的提示进行屏幕的选择并分享整个屏幕。



再次点击“**整个屏幕**”中的屏幕预览图最后点击**分享**按钮。屏幕录制检测通过后方可进入下一步。



### 客户端测试场次

本场考试在2021/8/3 15:57之后可以进入

请注意：该时间限制，限制的是开始答题的时间并非登录系统时间。请务必在时间段期限内登入考试系统和完善个人信息！

- ① 个人信息 ———— ② 人脸识别 ———— ③ 声音设备检测 ———— ④ 环境检测 ———— ⑤ 考前须知

请使用微信扫描下方二维码，仔细阅读小程序中的注意事项，并按要求调整第二机位方位。



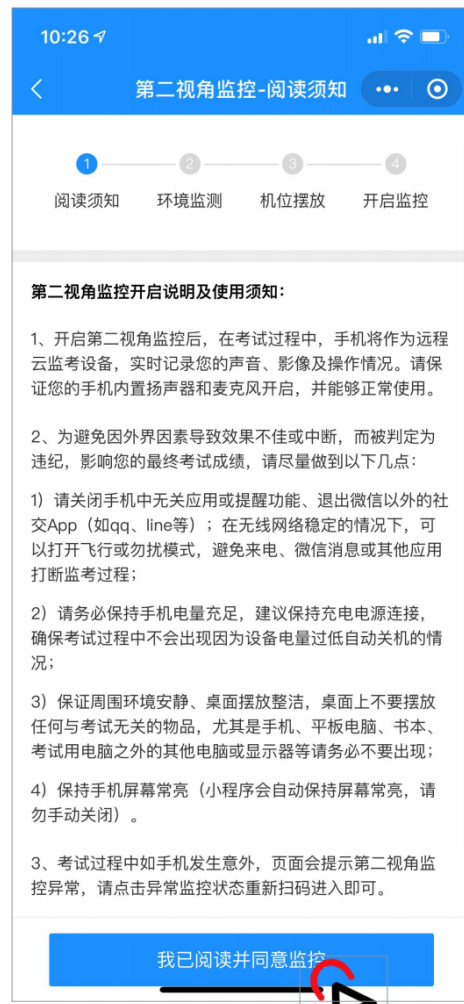
上一步

下一步

跳过

考试将开启第二视角监控功能，考生需按照系统的提示用手机进行扫码，通过小程序进行环境检测。按照步骤检测通过后开启录制方可进入下一步。

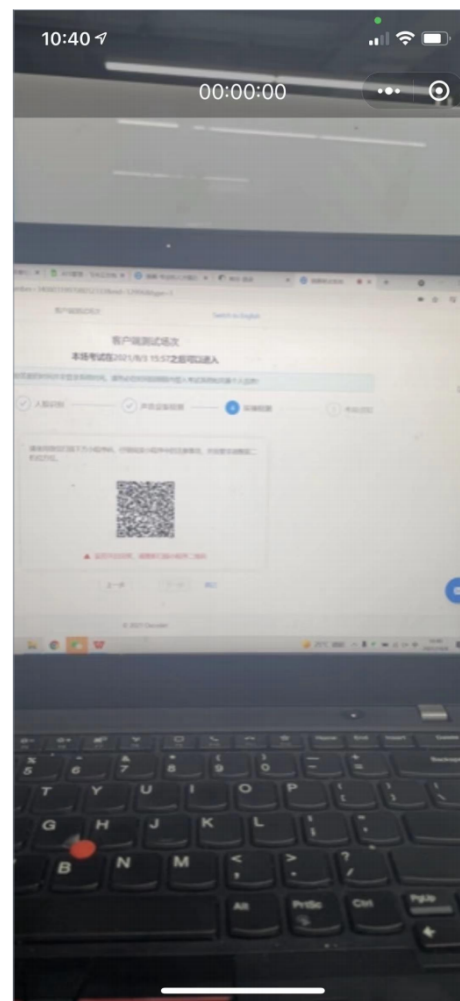
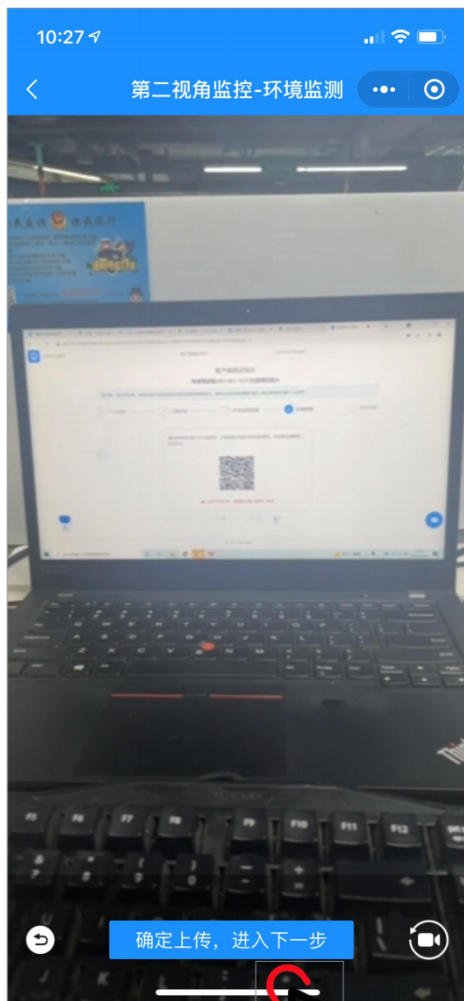




阅读考试须知开启环境检测

点击图一中的“开始吧”进入图二页面，阅读完毕第二视角监控开启说明及使用须知后点击“我已阅读并同意监控”进入图三点击“开始拍摄”



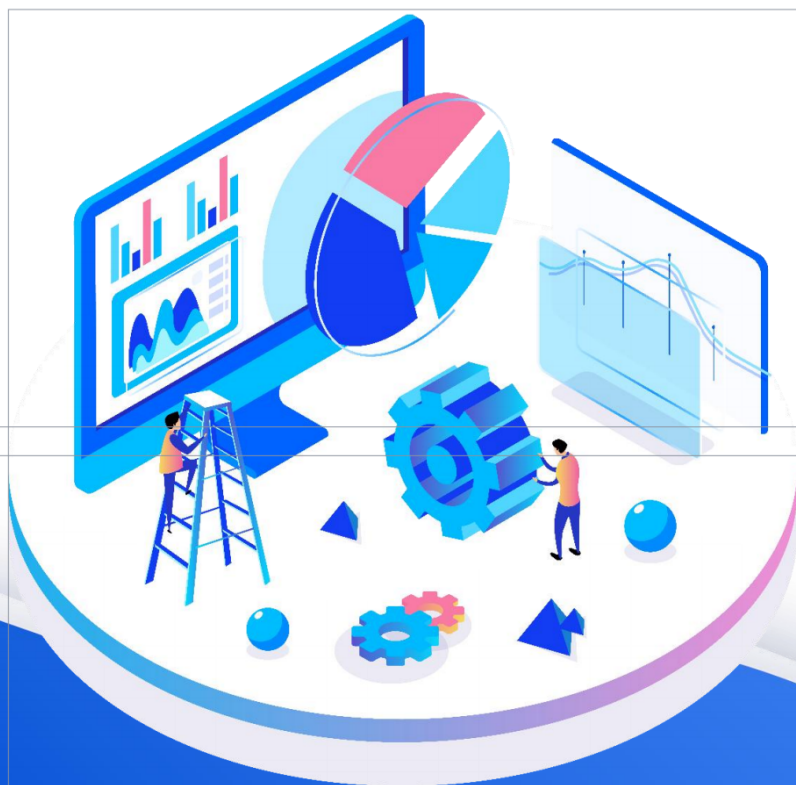


拍摄30s周围环境, 点击  
**“确定上传, 进入下一步”**  
进入图二页面, 点击相机切  
换为后置摄像头, 点击**“使  
用后置摄像头, 开启监控”**  
通过后可进入第二视角实时  
监控。



1.第二视角监控设备摄像头建议架设在考试设备的侧后方、距离 1.5 米-2 米处、摄像头高度 1.2-1.5 米，与考试位置成 45 度角。

2.第二视角监控设备架设好以后，可以使用前置摄像头的拍照功能，查看监控效果、调试监控角度。确认监控摄像头正常工作无遮挡，监控范围覆盖考生上半身（双手可见）、完整的考试设备、答题设备的屏幕、以及考生周边环境。保证考试区域光线均匀充足，避免监控画面过暗或过亮，导致监控效果不佳被判定为违纪。最后，仔细检查监控设备摆放的稳定程度，避免考中设备倾倒造成损失。



# 05 进入考试

本场考试在2019/12/11 14:00之后可以进入

① 请注意：该时间限制，限制的是开始答题的时间并非登录系统时间。请务必在时间段期限内登入考试系统和完善个人信息！

④ 个人信息 ——— ③ 人脸识别 ——— ② 屏幕录制 ——— ① 手机监控 ——— 5 考前须知

- 1、请在进入答题前关闭微信、QQ等聊天软件，以防被识别为作弊行为
- 2、做题中请勿使用F功能键或查看源代码，如使用系统会记录下来
- 3、诚信考试，请勿上网搜索答案，与其他考生交流，求助外援等
- 4、做题中途遇到问题被退出，在有效期内仍可进入再次进行答题

上一步

进入考试

在考试开始前，请考生仔细阅读此页面的考试须知，并在考试规定时间内进入考试，点击【进入考试】按钮，进入答题页面，否则会视为迟到。



## 答题系统展示 目录页

共30道题 满分100分 时长90分钟

- 1 非编程题不允许复制粘贴，5次之后强制提交试卷；考试过程中，不允许跳出考试页面，10次之后强制提交试卷
- 编程题不允许复制粘贴，5次之后强制提交试卷；考试过程中，不允许跳出考试页面，10次之后强制提交试卷
- 多选题错选不得分，少选得1/2分；不定项选择题错选不得分，少选得1/3分；
- 考试过程中如遇不可控因素影响，可重新打开链接答题；倒计时结束系统将自动交卷，请控制好时间。

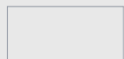
2

目录名称	题型	题目数	总分	时间限制	提交后可否修改	操作
单选题	单选题	5道	10	无限制	该目录提交后可以修改	进入答题
多选题	多选题	5道	15	无限制	该目录提交后可以修改	进入答题
不定选择题	不定项选择题	5道	15	无限制	该目录提交后可以修改	进入答题

试卷规则：在此部分会展示本场考试的规则。如粘贴与切出的限制、多选题与不定项选择题的给分规则等

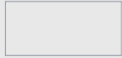
试卷信息：在此部分会展示本场考试所包含的题型、题目数量、分值设置等信息。考生可点击任意目录后的【进入答题】按钮进入题目作答

试卷时间：此部分会展示本场考试的剩余时间。剩余时间为0时系统将强制提交考生的试卷



目录名称	题型	题目数	总分	时间限制	提交后可否修改	操作
单选题	单选题	5道	10	无限制	该目录提交后可以修改	<a href="#">进入答题</a>
多选题	多选题	5道	15	无限制	该目录提交后可以修改	<a href="#">进入答题</a>
不定选择题	不定项选择题	5道	15	无限制	该目录提交后可以修改	<a href="#">进入答题</a>

系统支持多种题型的在线作答：单选题、多选题、不定项选择题。请考生在答题过程中确认自己所答题型，以避免漏填少填等情况的出现



本试卷倒计时 01:28:58 [更多](#)

答题卡系统展示-猿圈答题卡系统展示 [手机监控中](#) [正在录像 >](#) [正在录制屏幕 >](#) 非编程题部分: 复制次数 0 / 5、切出页面次数 0 / 10

### 答题卡系统展示 目录页

共30道题 满分100分 时长90分钟 [< 返回试卷目录](#)

**单选题** (共5道题 | 合计10分 | 每题有且只有一个正确答案) 已答0题 / 共5题  
标记 0%

1、【单选题】RISC 执行程序的速度比CISC 要快的关键原因是 ( ) (2分)

- A. RISC 的指令系统的指令数较少
- B. 程序在RISC 上编译生成的目标程序较短
- C. RISC 的指令平均周期数较少
- D. RISC 只允许Load 指令和store 指令访问

图例

当前 已答 未答 标记

**单选题**

1 2 3 4 5

**多选题**

1 2 3 4 5

**不定选择题**

1 2 3 4 5

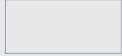
**判断题**

提交以上目录

1 / 5

pro-sch-exam-new.oxcoder.com.cn正在共享您的屏幕。 [停止共享](#) [隐藏](#)





本试卷倒计时 01:28:34 [更多](#)

答题系统展示-猿圈答题系统展示 [手机监控中](#) [正在录像 >](#) [正在录制屏幕 >](#) 非编程题部分: 复制次数 0 / 5、切出页面次数 0 / 10

### 答题系统展示 目录页

共30道题 满分100分 时长90分钟 [< 返回试卷目录](#)

**多选题** (共5道题 | 合计15分 | 每题有一个以上的正确答案)

标记 已答2题 / 共5题 40%

2、【多选题】下列有关IP协议说法正确的 ( ) (3分)

- A. IP工作在网络层
- B. IP能保证数据报能成功地到达目的主机
- C. IP数据报接收时, 须按照发送顺序接收
- D. IP分组的首部长度不是4字节整数倍时, 必须利用最后的填充字段加以填充

[<](#) 2 / 5 [>](#)

|| pro-sch-exam-new.oxcoder.com.cn正在共享您的屏幕。 [停止共享](#) [隐藏](#)

#### 图例

当前 已答 未答 标记

**单选题**

1 2 3 4 5

**多选题**

1 2 3 4 5

**不定选择题**

1 2 3 4 5

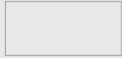
**判断题**

1 2 3 4 5

[提交以上目录](#)







本试卷倒计时 01:28:34 [更多](#)

答题系统展示-猿圈答题系统展示 [手机监控中](#) [正在录像 >](#) [正在录制屏幕 >](#) 非编程题部分: 复制次数 0 / 5、切出页面次数 0 / 10

### 答题系统展示 目录页

共30道题 满分100分 时长90分钟 [< 返回试卷目录](#)

**多选题** (共5道题 | 合计15分 | 每题有一个以上的正确答案)

标记 已答2题 / 共5题 40%

2、【多选题】下列有关IP协议说法正确的 ( ) (3分)

- A. IP工作在网络层
- B. IP能保证数据报能成功地到达目的主机
- C. IP数据报接收时, 须按照发送顺序接收
- D. IP分组的首部长度不是4字节整数倍时, 必须利用最后的填充字段加以填充

[<](#) 2 / 5 [>](#)

pro-sch-exam-new.oxcoder.com.cn正在共享您的屏幕。 [停止共享](#) [隐藏](#)

#### 图例

- 当前 (橙色)
- 已答 (绿色)
- 未答 (灰色)
- 标记 (带红点)

**单选题**

- 1 (绿色)
- 2 (绿色)
- 3 (绿色)
- 4 (带红点)
- 5 (灰色)

**多选题**

- 1 (绿色)
- 2 (带红点)
- 3 (灰色)
- 4 (灰色)
- 5 (灰色)

**不定选择题**

- 1 (灰色)
- 2 (灰色)
- 3 (灰色)
- 4 (灰色)
- 5 (灰色)

**判断题**

- 1 (灰色)
- 2 (灰色)
- 3 (灰色)
- 4 (灰色)
- 5 (灰色)

[提交以上目录](#)



0406答题环境体验场次 考生: 考生 ID: 13112220001123457 Switch to English 6.3 距离整场考试结束还有 01:26:39 更多

0406答题环境体验场次-答题环境演示试卷

- 所有题目不允许复制粘贴; 考试过程中, 不允许跳出考试页面。
- 多选题少选/错选均不得分; 不定项选择题少选/错选均不得分;
- 倒计时结束系统将自动交卷, 请控制好时间。

目录名称	题型	题目数	总分	时间限制	提交后可否修改	操作
单选题	单选题	10道	20	无限制	该目录提交后可以修改	进入答题
多选题	多选题	10道	30	无限制	该目录提交后可以修改	进入答题
不定项选择题	不定项选择题	10道	50	无限制	该目录提交后可以修改	进入答题

提交试卷

© 2022 Oxcoder

 **提交成功!**  
您已成功提交本场考试

考试已结束, 感谢各位考生参加! 其他安排会另行进行通知, 请耐心等待。

关闭页面

答题结束后, 考生须在目录页面点击【提交试卷】按钮进行试卷的提交, 请确保结束页上展示的所有数据已上传完成, 再关闭页面, 否则可能会影响最终成绩。

# 祝考试顺利

如遇任何问题，可拨打技术支持电话：010-57420297